

# The World Turned Upside Down โลกหมุนกลับ

## THE WARSAW GHETTO เกิดโตแห่งกรุงวอร์ซอว์

**“The candle of our souls is still flickering, but we sense that, in a moment, it will be extinguished.”**  
 Chaim A. Kaplan  
 The Warsaw Diary , June 27, 1942

เกิดโตแห่งกรุงวอร์ซอว์ เมืองหลวงของโปแลนด์ ถูกสร้างขึ้นเมื่อ พ.ศ. 2483 ชาวยิว 5 แสนคนถูกกวาดต้อนเข้าไปอยู่ภายในกำแพงสูง 10 ฟุต ที่มีขอบเป็นเศษแก้วและลวดหนาม สภาพความเป็นอยู่ทำให้มีคนตายรายวันทั้งจากโรคและจากการขาดอาหาร เมื่อไรน์ฮาร์ดต์เพิ่มปฏิบัติการกำจัดชาวยิว เมื่อ พ.ศ. 2485 ชาวยิวจากวอร์ซอว์ ถูกส่งไปยังโรงฆ่าในค่ายกักกันเทรบลิงกา (Treblinka) เป็นจำนวน 3 แสนคน อีก 5 แสนคนเหลืออยู่เพื่อเป็นทาสแรงงาน ในที่สุดพวกยิวก็เริ่มต่อสู้ในซีในปีพ.ศ. 2486 และทำให้เกิดโตแห่งวอร์ซอว์ถูกทำลายราบเป็นหน้ากลอง



Constructing the ghetto wall, Swietokrzyska Street.  
 CL: Bundesarchiv, Koblenz

THE WARSAW GHETTO WAS OFFICIALLY ESTABLISHED ON OCTOBER 2, 1940. Surrounded by a 10 foot high wall topped with broken glass and barbed wire, the ghetto population contained nearly 500,000 people. Overcrowding, malnutrition, and disease caused daily fatalities in the ghetto. In 1941 alone, nearly 40,000 died of disease and starvation. Death by “natural means” was deliberate policy for the ghettos. During the Operation Reinhard liquidation, from July through September 1942, nearly 300,000 Jews were deported from Warsaw to the killing center at Treblinka. Only 50,000 Jews able to work remained in the ghetto. On the eve of Passover, April 19, 1943, Jews in the Warsaw Ghetto rose in revolt. After 27 days of resistance, “the ghetto was no more.”



Death in the Warsaw Ghetto, 1940. CL: Bundesarchiv, Koblenz



In the streets, hungry and homeless. CL: Bundesarchiv, Koblenz

**“Whoever will endure, whoever will survive the diseases that range in the ghetto because of the dreadful congestion, the filth and uncleanness, because of having to sell your last shirt for half a loaf of bread. Whoever will be that hero, will tell the terrible story of a generation and an age when human life was reduced to the subsistence of abandoned dogs in a desolate city.”**

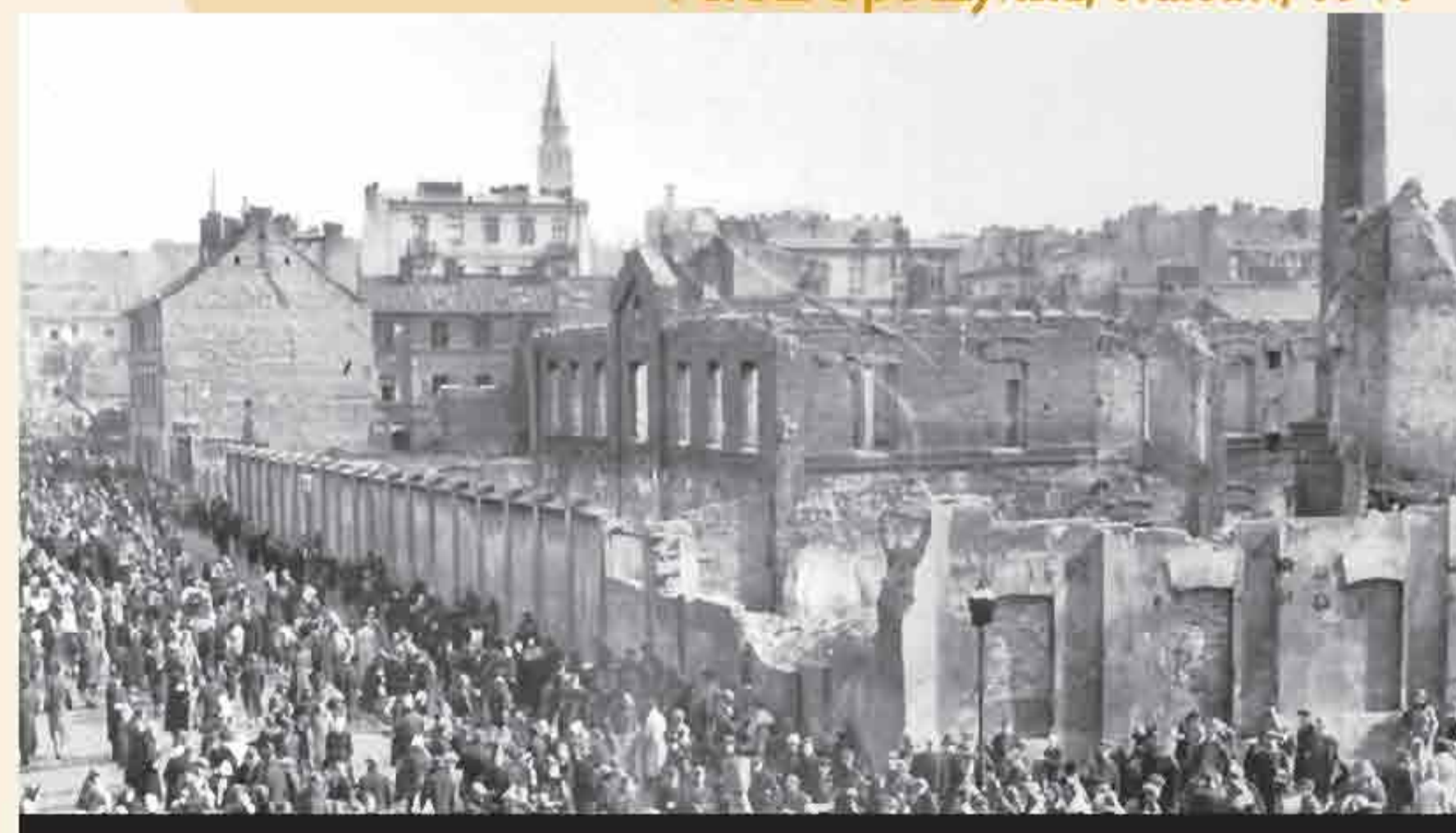
Peretz Opoczynski, Warsaw, 1941



Transport to forced labor site outside the ghetto. CL: Bundesarchiv, Koblenz

**“The Jewish quarter extends over... 1,016 acres... Occupancy, therefore, works out at 15.1 persons per apartment and six to seven persons per room.”**

Waldemar Schoen, German Official in Warsaw  
 January 1941



Ghetto marketplace, 1940. CL: BPK